

## INWENTARYZACJA ZIELENI

**Budowa drogi gminnej ulicy Krętej  
w miejscowości Śrem, gm. Śrem**

<b>FAZA :</b>	P.I. Inwentaryzacja zieleni
<b>BRANŻA :</b>	Drogowa, Architektura
<b>OBIEKT :</b>	Droga gminna ul. Kręta Śrem
<b>ADRES BUDOWY :</b>	Śrem, dz. ewid. nr 744, 848, 761/7, 795/1, 795/8, 801/4.
<b>INWESTOR :</b>	Gmina Śrem 63-100 Śrem, Pl. 20 Października 1

<b>Opracował:</b> inż. Mirosław Stachowiak	
<b>Opracował:</b> inż. Krzysztof Ratajczak	

listopad 2012 r.

**EGZ. Nr 1**

## Spis treści

---

I. PRZEDMIOT OPRACOWANIA	3
II. CEL OPRACOWANIA	3
III. PODSTAWOWE AKTY PRAWNE ZWIĄZANE Z TEMATYKĄ OPRACOWANIA	3
IV. POŁOŻENIE I POWIERZCHNIA	3
V. METODY STOSOWANE PRZY INWENTARYZACJI	3
VI. OPIS DRZEW I KRZEWÓW	4
VII. WYNIKI INWENTARYZACJI	5
VIII. MAPA PRZEDSTAWIAJĄCA ROZMIESZCZENIE DRZEW I KRZEWÓW	8
IX. DOKUMENTACJA FOTOGRAFICZNA	9

## **I. PRZEDMIOT OPRACOWANIA**

Drzewa i krzewy rosnące na działkach o nr ewid. 795/1 należącej do gminy Śrem oraz 795/8 należącej do Polskich Kolei Państwowych przy ulicy Krętej w Śremie. Działki, na których, przewiduje się realizację inwestycji – budowa drogi gminnej znajduje się w bezpośrednim sąsiedztwie torów kolejowych, stacji PKP, cmentarza katolickiego, zabudowy usługowej i mieszkaniowej w Śremie.

## **II. CEL OPRACOWANIA**

Celem opracowania jest inwentaryzacja drzew i krzewów. Obejmuje ona określenie gatunku drzewa lub krzewu, pomiar obwodów drzew, określenie powierzchni zajmowanej przez krzewy, wyliczenie wartości drzew i krzewów zgodnie z obowiązującymi stawkami oraz zaznaczenie na mapie ich rozmieszczenia w terenie. Inwentaryzacja jest niezbędna do ewentualnego wykonania wycinki drzew i krzewów przed rozpoczęciem inwestycji oraz do uzyskania zezwolenia na ich usunięcie przed właściwymi organami.

## **III. PODSTAWOWE AKTY PRAWNE ZWIĄZANE Z TEMATYKĄ OPRACOWANIA**

1. Ustawa z dnia 16 kwietnia 2004 r. o ochronie przyrody (Dz. U. 2009r. Nr 151, poz. 1220 ze zm.).
2. Rozporządzenie Ministra Środowiska z dnia 13 października 2004 r. w sprawie stawek opłat dla poszczególnych rodzajów i gatunków drzew (Dz. U. 2004 Nr 228, poz. 2306).
3. Obwieszczenie Ministra Środowiska z dnia 13 października 2011 r. w sprawie stawek opłat za usunięcie drzew i krzewów oraz kar za zniszczenie zieleni na rok 2012r.
4. Rozporządzenie Ministra Środowiska z dnia 22 września 2004 r. w sprawie trybu nakładania administracyjnych kar pieniężnych za usuwanie drzew lub krzewów bez wymaganego zezwolenia oraz za zniszczenie terenów zieleni, zadrzewień albo drzew lub krzewów (Dz. U. Nr 219, poz. 2229).

## **IV. POŁOŻENIE I POWIERZCHNIA**

Opiniowana zieleń znajduje się, na terenie miasta Śrem w jego środkowej części w obrębie ewidencyjnym Śrem na działkach nr ewid. 795/8, 795/1. Teren objęty inwestycją obejmuje obszar ulicy Krętej i jest związany z budową drogi w sąsiedztwie której znajduje się cmentarz katolicki, zabudowa mieszkaniowa, zabudowa usługowa, infrastruktura drogowa i kolejowa.

## **V. METODY STOSOWANE PRZY INWENTARYZACJI**

Inwentaryzację przeprowadzono 21 listopada 2012r. na terenie wskazanym przez Zleceniodawcę. Określono przynależność gatunkową wszystkich drzew i krzewów. Nazwy gatunkowe podano według Mirka i innych [1995] oraz Sonety i Dolatowskiego [2008]. Zmierzono na wysokości 1,3 m obwody wszystkich drzew rosnących na działce. Dla drzew wielopniowych podano obwody wszystkich [pni](#). W przypadku krzewów podano gatunek i zajmowaną przez krzew powierzchnię.

Inwentaryzowano drzewa i krzewy w wieku ponad 10 lat, które zgodnie z art. 83, ust. 6, Ustawy o Ochronie Przyrody podlegają konieczności uzyskania zezwolenia na ich usunięcie.

Rozmieszczenie wszystkich inwentaryzowanych drzew i krzewów przedstawiono na mapie w skali 1:500, zamieszczonej na końcu opracowania.

W tabelach przedstawiających wyniki Inwentaryzacji w kolumnie 1 podano kolejny nr rośliny zgodny z Mapą - numer inwentaryzacyjny. W kolumnie nr 4 podano obwody pni drzew, a w kolumnie nr 5 podano powierzchnię zajmowaną przez krzewy.

Mirek Z., Piękoś-Mirkowa H., Zając A., Zając M., Paul W., Ronikier M., Bernacki L., Cieślak E., Głowacki Z., Leda M., Mitka J., Paśnik A., Rostański K., Szelaż Z., Wójcicki J. J., Zalewska-Gałosz J., Zieliński J., Żukowski W., 2002. Flowering plants and pteridophytes of Poland. A checklist. Biodiversity of Poland 1.

Seneta W., Dolatowski J., 2008. Dendrologia. Wydawnictwo Naukowe PWN Warszawa.

## VI. OPIS DRZEW I KRZEWÓW

Opisu dokonano na podstawie szczegółowych oględzin miejsca, w połączeniu z inwentaryzacją drzew i krzewów. Na zinwentaryzowanym terenie oznaczono drzewa liściaste i skupiny krzewów. Wśród drzew rozróżniono następujące gatunki: 7 szt. Lipy drobnolistnej (*Tilia cordata* Mill.), 4 szt. Topoli kanadyjskiej (*Populus ×canadensis*), 4 szt. gat. Grochodrzew Białej (*Robinia pseudoacacia* L.). Zinwentaryzowano również 67 m<sup>2</sup> krzewów kolidujących z przedmiotową inwestycją, a wśród nich Bez czarna (*Sambucus nigra* L.), odrosty Topoli kanadyjskiej (*Populus ×canadensis*), Robinii białej (*Robinia pseudoacacia* L.), Śliwy domowej (*Prunus domestica* L.)

Szczególną uwagę podczas realizacji inwestycji należy zwrócić na drzewa nie kolidujące bezpośrednio z budową parkingu a rosnące obok szpaleru lip drobnolistnych na skarpie przy cmentarzu katolickim. W przypadku zagrożenia, iż w czasie realizacji prac budowlanych może dojść do uszkodzenia mechanicznego pni drzew, należy je zabezpieczyć przez owinięcie ich na wysokość 1,6 - 2,0 m matami ze słomy, które mocuje się drutem lub syntetycznym sznurkiem, co 40-50 cm od siebie. Dodatkowo od strony szczególnego zagrożenia uszkodzeniami należy oszalać pnie drzew deskami. Stosując oszalowanie częściowe lub całkowite z desek wokół pni drzew należy pamiętać by wysokość oszalowania wynosiła ponad 150 cm. Najkorzystniej jest gdy osłona taka sięga do wysokości pierwszych gałęzi, natomiast dolna część desek opierała się na podłożu (była lekko wkopana). Jeśli jest to niemożliwe (np. przez tzw. nabiegi korzeniowe), należy deski obsypać ziemią lub zastosować dodatkową opaskę z drutu, oszalowanie całkowite lub częściowe pnia drzewa powinno być przymocowane opaskami z drutu lub specjalnej taśmy stalowej, należy je stosować w odległości co 40-60 cm od siebie, czyli minimum trzy na pniu. Dodatkowo po zakończeniu inwestycji należy w wolne przestrzenie biologicznie czynne wprowadzić nasadzenia zastępcze – proponuje się drzewa liściaste. W przypadku Topoli Czarnej proponuje się usunięcie posuszu w koronie drzew oraz przeprowadzenie cięć korekcyjnych tj. przycięcie korony do max. 30 % od wierzchołka.



## VII. WYNIKI INWENTARYZACJI

1	2	3	5	6		8	9
Nr inw.	Łacińska nazwa gatunkowa	Polska nazwa gatunkowa	Obwód Pnia (cm)	Stawka (zł/cm)	Współczynnik	Wartość (zł)	Uwagi
1	<i>Tilia cordata</i>	Lipa drobnolistna	201	84,67	5,55	94.453,62	Drzewo jednopniowe zdrowe z podkrzesaną koroną oraz odłamanymi pojedynczymi gałęziami.
2	<i>Tilia cordata</i>	Lipa drobnolistna	143	84,67	3,70	44.798,90	Drzewo jednopniowe zdrowe z zachwianą statyką podkrzesaną i niewykształconą prawidłowo koroną oraz odłamanymi pojedynczymi gałęziami. Z korony pozostały dwa przewodniki.
3	<i>Tilia cordata</i>	Lipa drobnolistna	226	84,67	5,55	106.201,58	Drzewo zdrowe z nieznaczną obecnością posuszu w koronie i odłamanymi konarami. Drzewo zainfekowane półpasożytem – jemiołą białą ( <i>Viscum album</i> L.)
4	<i>Tilia cordata</i>	Lipa drobnolistna	144	84,67	3,70	45.112,18	Drzewo zdrowe. Podkrzesane na wysokość ok. 3,60 m zdrowe z nieznaczną obecnością posuszu w koronie i odłamanym gałęziami z wyraźnymi dziuplami pruchnicznymi.

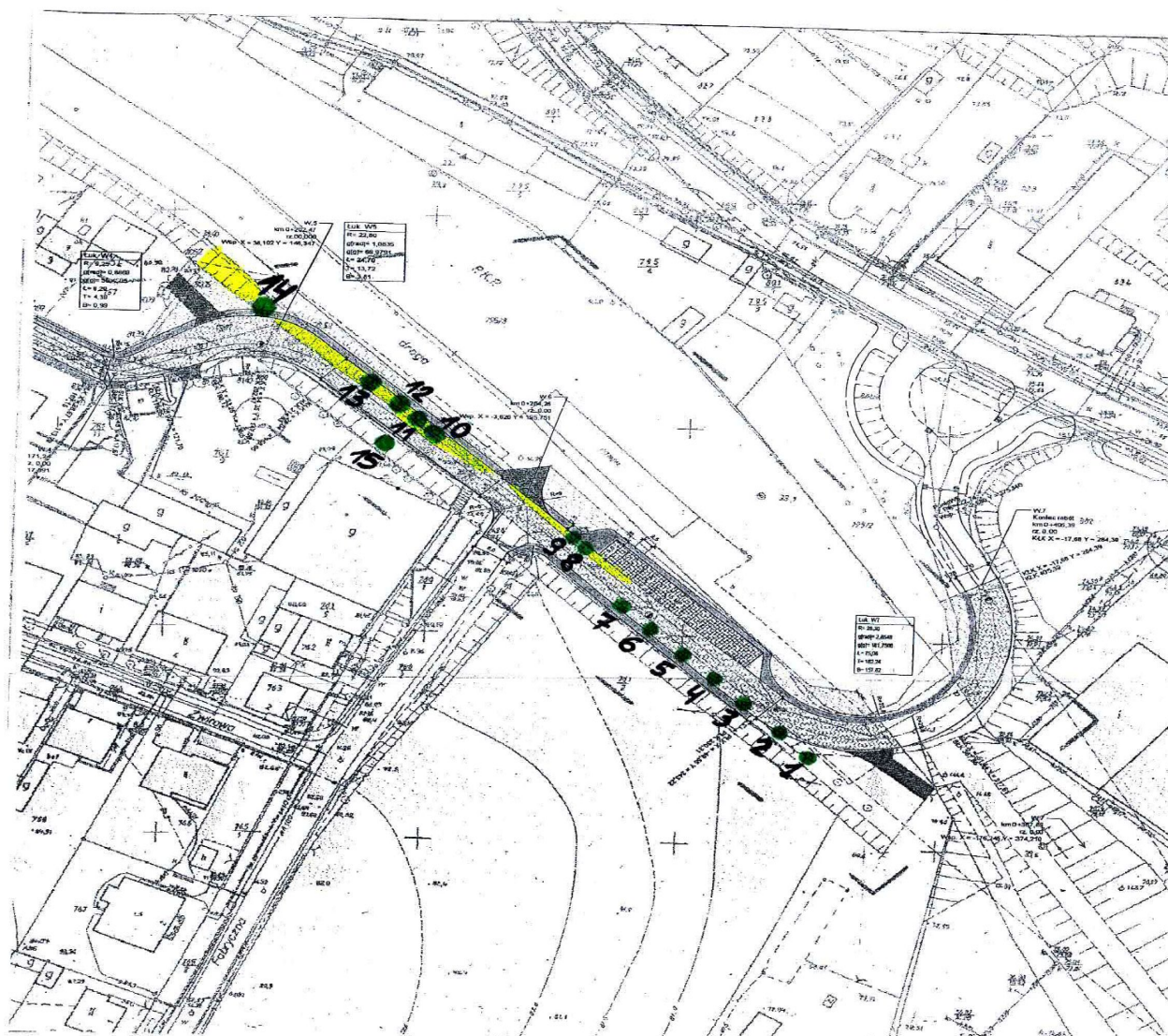
5	<i>Tilia cordata</i>	Lipa drobnolistna	172	84,67	3,70	53.883,99	Drzewo z uszkodzoną koroną w 50 % podłamywane konary, zachwiana statyka drzewa.
6	<i>Tilia cordata</i>	Lipa drobnolistna	153	84,67	3,70	47.931,69	Drzewo zdrowe. Podkrzesane na wysokość ok. 3,80 m zdrowe z nieznaczną obecnością posuszu w koronie i odłamanym gałęziami. Drzewo zainfekowane półpasożytem – jemiolą białą ( <i>Viscum album</i> L.)
7	<i>Tilia cordata</i>	Lipa drobnolistna	156	84,67	3,70	48.871,52	Drzewo zdrowe z zaburzoną statyką. Podkrzesane na wysokość ok. 3,60 m z nieznaczną obecnością posuszu w koronie i odłamanym gałęziami.
8	<i>Robinia pseudoacacia</i>	Grochodrzew Białý	58 64	12,80 12,80	2,37 2,37	1.759,49 1.941,50	Drzewo dwupienne zdrowe bez oznak zamierania.
9	<i>Robinia pseudoacacia</i>	Grochodrzew Białý	31 36 39 47	12,80 12,80 12,80 12,80	1,51 1,51 1,51 1,51	599,17 695,81 753,79 908,42	Drzewo czteropienne zdrowe bez oznak zamierania.

10	<i>Populus</i> <i>×canadensis</i>	Topola kanadyjska	100 129 112	12,80 12,80 12,80	2,37 3,70 3,70	3.033,60 6.109,44 5.304,32	Drzewo o trzech przewodnikach powstałych z odrostów pniowych po ścięciu głównego pnia. Drzewo całkowicie zainfekowane półpasożytem – jemiołą białą ( <i>Viscum album L.</i> ) Zagrożające bezpieczeństwu z odłamanymi konarami.
11	<i>Populus</i> <i>×canadensis</i>	Topola kanadyjska	244	12,80	5,55	17.333,76	Drzewo jednopniowe z odłamanymi konarami zainfekowane półpasożytem – jemiołą białą ( <i>Viscum album L.</i> ).
12	<i>Populus</i> <i>×canadensis</i>	Topola kanadyjska	224	12,80	5,55	15.912,96	Drzewo jednopniowe z odłamanymi konarami zainfekowane półpasożytem – jemiołą białą ( <i>Viscum album L.</i> ).
13	<i>Robinia</i> <i>pseudoacacia</i>	Grochodrzew Biały	47 28	12,80 12,80	1,51 1,51	908,42 541,18	Drzewo dwupniowe bez wykształczonej korony z wyraźną listwą mrozową.
14	<i>Populus</i> <i>×canadensis</i>	Topola kanadyjska	235	12,80	5,55	16.694,40	Drzewo jednopniowe z odłamanymi konarami zainfekowane półpasożytem – jemiołą białą ( <i>Viscum album L.</i> ).
15	<i>Robinia</i> <i>pseudoacacia</i>	Grochodrzew Biały	48 83	12,80 12,80	1,51 2,37	927,74 2.517,89	Drzewo dwupniowe z zachwianą statyką.

	Krzewy	Krzewy	67 m <sup>2</sup>	236,60		15.852,20	Krzewy zdrowe bez znacznych oznak chorobowych. Pojedyncze przebarwienia gałązek spowodowane przemarznięciem oraz obecnością odchodów zwierzęcych. Zaobserwowano również pojedyncze uszkodzenia mechaniczne jak i listwy mrozowe.
--	--------	--------	-------------------	--------	--	-----------	--

### VIII. MAPA PRZEDSTAWIAJĄCA ROZMIESZCZENIE DRZEW

Mapę sporządzono na podstawie pomiarów geodezyjnych wyznaczających położenie drzew oraz przybliżonych domiarów do widocznych i oznaczonych granic nieruchomości. Mapę terenu Wykonawca Inwentaryzacji otrzymał od Zamawiającego w dniu zlecenia opracowania. Nr rośliny zamieszczony na mapie jest zgodny z kolumną 1 tabeli wyników Inwentaryzacji.



- Krzewy  
 - Drzewa



## IX. DOKUMENTACJA FOTOGRAFICZNA





